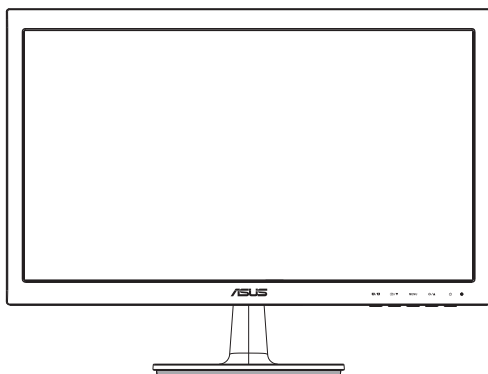


# ASUS<sup>®</sup>

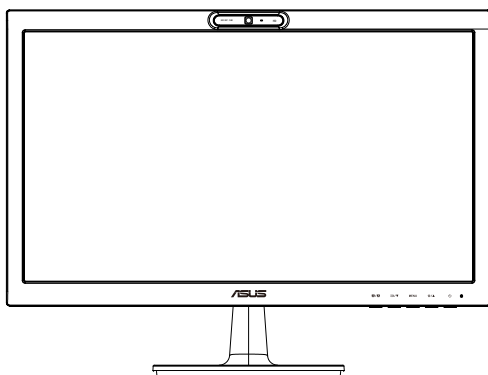
## řada VS207/VK207

### LCD monitor

## Uživatelská příručka



VS207



VK207

# Obsah

<b>Upozornění</b> .....	<b>iii</b>
<b>Bezpečnostní informace</b> .....	<b>iv</b>
<b>Péče a údržba</b> .....	<b>v</b>
<b>1.1 Vítejte!</b> .....	<b>1-1</b>
<b>1.2 Obsah balení</b> .....	<b>1-1</b>
<b>1.3 Montáž základny monitoru</b> .....	<b>1-2</b>
<b>1.4 Připojení kabelů</b> .....	<b>1-2</b>
<b>1.5 Představení monitoru</b> .....	<b>1-3</b>
1.5.1 Přední strana LCD monitoru .....	1-3
1.5.2 Zadní strana LCD monitoru.....	1-5
1.5.3 Funkce QuickFit .....	1-6
<b>2.1 Odpojení ramena/stojanu (pro upevnění na stěnu VESA)</b> .....	<b>2-1</b>
<b>2.2 Nastavení monitoru</b> .....	<b>2-2</b>
<b>2.3 Instalace softwaru LifeFrame 2</b> .....	<b>2-2</b>
<b>3.1 OSD (On-Screen Display) menu</b> .....	<b>3-1</b>
3.1.1 Změna konfigurace .....	3-1
3.1.2 Představení funkcí OSD .....	3-1
<b>3.2 Specifikace</b> .....	<b>3-5</b>
<b>3.3 Řešení potíží (FAQ)</b> .....	<b>3-6</b>
<b>3.4 Seznam podporovaných časování</b> .....	<b>3-7</b>

Copyright © 2013 ASUSTeK COMPUTER INC. Všechna práva vyhrazena.

Žádná část této příručky, včetně výrobků a softwaru v příručce popsanych, nesmí být bez písemného souhlasu firmy ASUSTeK COMPUTER INC. („ASUS“) reprodukována, přenesena, přepsána, uložena v systému pro ukládání dat, ani přeložena do žádného jazyka v žádné podobě a žádným způsobem, kromě dokumentace uložené kupujícím pro účel zálohování.

Záruka na produkt nebo službu zaniká, pokud: (1) produkt je opraven, upraven nebo změněn bez písemného svolení firmy ASUS nebo (2) výrobní číslo produktu je nečitelné nebo chybí.

ASUS POSKYTUJE TUTO PŘÍRUČKU „TAK, JAK JE“, BEZ ZÁRUKY JAKÉHOKOLI DRUHU, AŽ VYSLOVNĚ NEBO VYPLÝVAJÍCÍ, VČETNĚ, ALE NIKOLI JEN, PŘEDPOKLÁDANÝCH ZÁRUK NEBO PODMÍNEK PRODEJNOSTI A VHODNOSTI PRO URČITÝ ÚČEL. V ŽÁDNÉM PŘÍPADĚ NEBUDE FIRMA ASUS, JEJÍ ŘEDITELÉ, VEDOUcí PRACOVNÍCI, ZAMĚSTNANCI ANI ZÁSTUPCI ODPOVÍDAT ZA ŽÁDNÉ NEPŘÍMÉ, ZVLÁŠTNÍ, NAHODILÉ NEBO NÁSLEDNÉ ŠKODY (VČETNĚ ZA ZTRÁTU ZISKŮ, ZTRÁTU PODNIKATELSKÉ PŘÍLEŽITOSTI, ZTRÁTU POUŽITELNOSTI ČI ZTRÁTU DAT, PŘERUŠENÍ PODNIKÁNÍ A PODOBNĚ), I KDYŽ BYLA FIRMA ASUS UPOZORNĚNA NA MOŽNOST TAKOVÝCH ŠKOD ZPŮSOBENÝCH JAKOUKOLIV VADOU V TĚTO PŘÍRUČCE NEBO VE VÝROBKU.

TECHNICKÉ ÚDAJE A INFORMACE OBSAŽENÉ V TĚTO PŘÍRUČCE JSOU POSKYTNUTY JEN PRO INFORMACI. MOHOU SE KDYKOLIV ZMĚNIT BEZ PŘEDCHOZÍHO UPOZORNĚNÍ, A NEMĚLY BY BÝT POVAŽOVÁNY ZA ZÁVAZEK FIRMY ASUS. ASUS NEODPOVÍDÁ ZA ŽÁDNÉ CHYBY A NEPŘESNOSTI, KTERÉ SE MOHOU OBJEVIT V TĚTO PŘÍRUČCE, VČETNĚ VÝROBKŮ A SOFTWARU V PŘÍRUČCE POPSANÝCH.

Produkty a názvy firem v této příručce mohou, ale nemusí být registrovanými obchodními známkami nebo copyrighty příslušných firem, a používají se zde pouze pro identifikaci a objasnění a ve prospěch jejich majitelů, bez záměru poškodit cizí práva.

# Upozornění

## Prohlášení pro Federální komunikační komisi

Toto zařízení vyhovuje části 15 předpisů FCC. Provoz vyžaduje splnění následujících dvou podmínek:

- Toto zařízení nesmí způsobovat škodlivé rušení, a
- Toto zařízení musí přijmout veškeré přijaté rušení, včetně rušení, které by mohlo způsobit nežádoucí činnost.

Toto zařízení bylo testováno a bylo shledáno, že vyhovuje omezením pro digitální zařízení třídy B, dle části 15 pravidel Federální komunikační komise (FCC). Tato omezení mají poskytnout rozumnou ochranu před škodlivým rušením pro instalace v obytných prostorách. Toto zařízení generuje, používá a může vyzařovat energii na rozhlasové frekvenci, a pokud není instalováno a používáno podle pokynů, může rušit rádiovou komunikaci. Neexistuje však žádná záruka, že v konkrétní instalaci nedojde k rušení. Pokud toto zařízení způsobuje škodlivé rušení příjmu rozhlasu nebo televize, což lze zjistit tak, že zařízení vypnete a zapnete, uživateli doporučujeme zkusit odstranit rušení pomocí jedné nebo několika z následujících metod:

- Otočit nebo přemístit přijímací anténu.
- Zvětšit odstup mezi zařízením a přijímačem.
- Připojit zařízení do zásuvky na jiném okruhu, než do kterého je připojen přijímač.
- Poradte se s dodavatelem nebo zkušeným rozhlasovým/TV technikem.



Jako Energy Star® Partner jsme určili, že produkt vyhovuje pokynům Energy Star® pro energetickou úspornost.

## Prohlášení pro kanadské Ministerstvo komunikací

Toto digitální zařízení nepřekračuje limity třídy B pro vyzařování v rádiovém pásmu z digitálních zařízení, jak je stanová předpisy o rádiovém rušení kanadského Ministerstva komunikací.

Toto digitální zařízení třídy B vyhovuje kanadské normě ICES-003.

## Bezpečnostní informace

- Před přípravou monitoru k použití si pečlivě přečtěte veškerou dodávanou dokumentaci.
- Aby nedošlo k požáru nebo zásahu elektrickým proudem, nevystavujte monitor dešti ani vlhkosti.
- Nepokoušejte se rozebírat kryt monitoru. Uvnitř je vysoké napětí, které by mohlo způsobit úraz.
- Při poruše napájecího zdroje se jej nepokoušejte opravovat. Obratťe se na kvalifikovaného servisního technika nebo prodejce.
- Před použitím produktu zkontrolujte, zda jsou všechny kabely správně zapojeny a zda nejsou napájecí kabely poškozeny. Při zjištění jakéhokoli poškození okamžitě kontaktujte prodejce.
- Otvory a štěrbiny v zadní a horní straně krytu monitoru zajišťují větrání. Neblokujte je. Neumist'ujte produkt do blízkosti nebo nad radiátor nebo jiný zdroj tepla, pokud není zajištěno dostatečné větrání.
- Monitor smí být napájen jen napájecím napětím uvedeným na štítku. Pokud si nejste jisti, jaké napájecí napětí máte v domácnosti, obraťte se na prodejce nebo dodavatele elektřiny.
- Použijte vhodnou koncovku kabelu pro vaši zásuvku elektrorozvodné sítě.
- Nepřetěžujte napájecí panely a prodlužovací kabely. Přetížení může vést k úrazu elektrickým proudem.
- Vyhybajte se extrémně prašnému prostředí, změnám teploty a vlhkosti. Monitor neumist'uje do prostor, kde hrozí navlhnutí/postřikání. Monitor umístěte na stabilní povrch.
- Za bouřky nebo pokud nebude dlouho používán, odpojte produkt od elektrorozvodné sítě. Tím se zabrání poškození monitoru při přepětích v síti.
- Zabraňte vniknutí předmětů a kapalin do otvorů/výřezů na krytu monitoru.
- V zájmu dobré funkce připojíte monitor jen k počítačům se schválením UL vybavenými správně konfigurovanou zásuvkou označenou 100 až 240 Vstř.
- V případě technických potíží s monitorem kontaktujte kvalifikovaného servisního technika nebo prodejce.
- Používaná zásuvka by měla být instalována v blízkosti zařízení a snadno přístupná.

## Péče a údržba

- Před zvednutím nebo přemístěním monitoru je lepší odpojit signálový a napájecí kabel. Při zvedání monitoru dodržujte postupy správného zvedání. Při zvedání nebo přenášení držte monitor za okraje. Nezvedejte monitor za stojan nebo kabel.
- Čištění: Vypněte monitor a odpojte napájecí kabel. Povrch monitoru čistěte hadříkem, který nedře a nepouští vlákna. Odolné skvrny lze odstranit hadříkem navlhčeným v jemném čistícím prostředku.
- Nepoužívejte čistící prostředek s obsahem alkoholu nebo acetonu. Použijte čistící prostředek určený na LCD monitory. Nestříkejte čistící prostředek přímo na povrch displeje, hrozí vniknutí do monitoru a úraz elektrickým proudem.

### Následující symptomy jsou normální, nejde o závadu:

- Displej může na začátku používání blikat, jde o vlastnost zářivkového podsvícení. Vypnutím a zapnutím vypínače blikání odstraníte.
- V závislosti na pozadí pracovní plochy se může mírně odlišovat jas různých částí displeje.
- Pokud zobrazujete stejný obraz několik hodin, může se do displeje „vypálit“ a přetrvávat. Displej se postupně, ale pomalu „vzpamatuje“, nebo jej na několik hodin vypněte.
- Pokud je displej černý nebo bliká nebo vůbec nefunguje, obraťte se na servis nebo prodejce se žádostí o opravu. Nepokoušejte se jej opravovat sami!

### Konvence použité v této příručce



**VAROVÁNÍ:** Informace ohledně prevence úrazů při akcích prováděných uživatelem.



**POZOR:** Informace ohledně prevence poškození součástí při akcích prováděných uživatelem.



**DŮLEŽITÉ:** Pokyny, které **MUSÍTE** přesně dodržet.



**POZNÁMKA:** Další informace a tipy pomáhající při činnosti.

## **Kde najdete další informace**

Další informace a aktualizace produktu a softwaru jsou dostupné z níže uvedených zdrojů.

### **1. Web ASUS**

Celosvětový web ASUS nabízí aktualizované informace o hardwaru a softwaru ASUS. Viz <http://www.asus.com>

### **2. Volitelná dokumentace**

S produktem může být dodávána volitelná dokumentace, poskytovaná prodejcem. Tyto dokumenty nejsou standardní součástí balení.

## 1.1 Vítejte!

Děkujeme, že jste zakoupili LCD monitor ASUS® VS207/VK207!

Nejnovější širokoúhlý LCD monitor firmy ASUS poskytuje čistší, širší a jasnější zobrazení a navíc řadu funkcí zlepšujících váš zážitek z obrazu.

Díky těmto funkcím si můžete vychutnat pohodlí a krásné zobrazení, kterým se řada VS207/VK207 vyznačuje!

## 1.2 Obsah balení

Překontrolujte balení LCD monitoru řady VS207/VK207, zda jste obdrželi:

- ✓ LCD monitor
- ✓ Stojan monitoru
- ✓ Stručná příručka
- ✓ 1 x napájecí kabel
- ✓ 1 x VGA kabel
- ✓ 1 x kabel DVI (dostupný pouze pro model VS207T/N)
- ✓ 1 x kabel Audio (dostupný pouze pro model VS207T/S, VK207S)
- ✓ 1 x kabel USB (dostupný pouze pro model VK207S)
- ✓ 1 x Záruční list



---

V případě, že některá z výše uvedených součástí chybí nebo je poškozena, okamžitě kontaktujte prodejce.

---

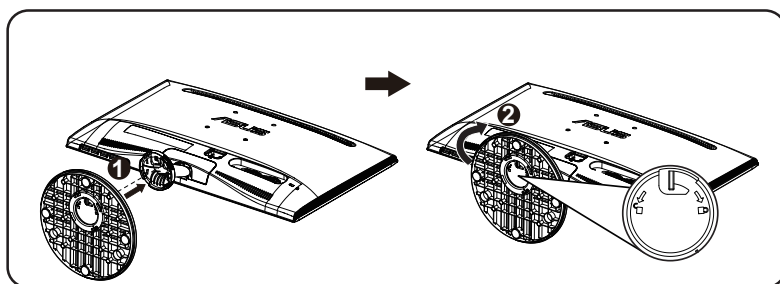
## 1.3 Montáž základny monitoru

Postup montáže základny monitoru:

1. Připojte rameno podstavce k monitoru a otočte po směru hodin. Zaklapnutí signalizuje správné spojení.
2. Nastavte sklon monitoru, který vám nejvíce vyhovuje.



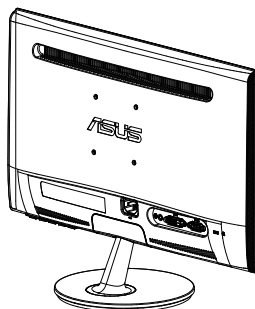
Doporučujeme položit na stůl měkký hadr, aby se monitor nepoškodil.



## 1.4 Připojení kabelů

Postup připojení kabelů:

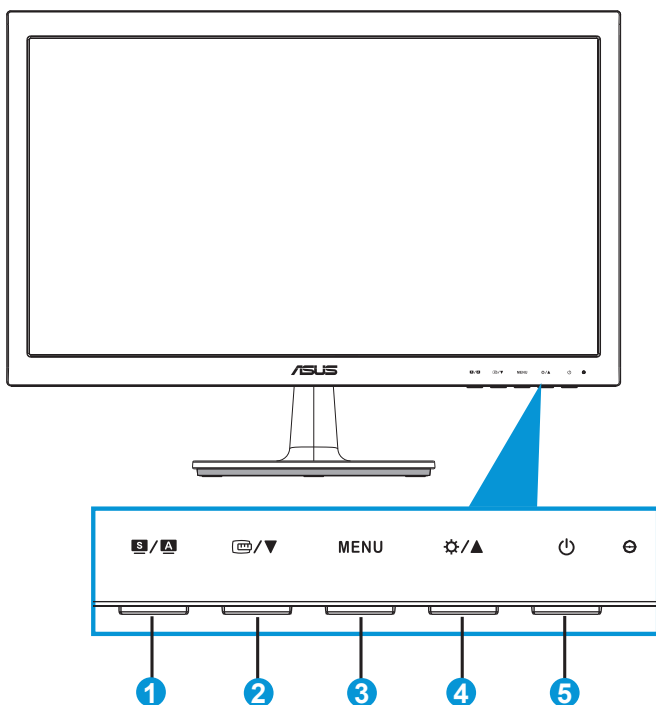
Připojte kabely, které potřebujete, podle kapitoly 1.5.2, strana 1-5.





## 1.5 Představení monitoru

### 1.5.1 Přední strana LCD monitoru



#### 1. **S / A** Tlačítko:

- Po dlouhém stisku (2 až 4 sekund) automaticky optimalizuje obraz, polohu, synchronizaci a fázi (jen pro signál VGA).
- Touto horkou klávesou přepínáte šest přednastavených režimů (Scéna, Standard, Kino, Hra, Noční sledování a sRGB) technologie vylepšení videa SPLENDID™.
- Opuštění OSD menu nebo návrat do předchozího menu, pokud je OSD menu aktivní.

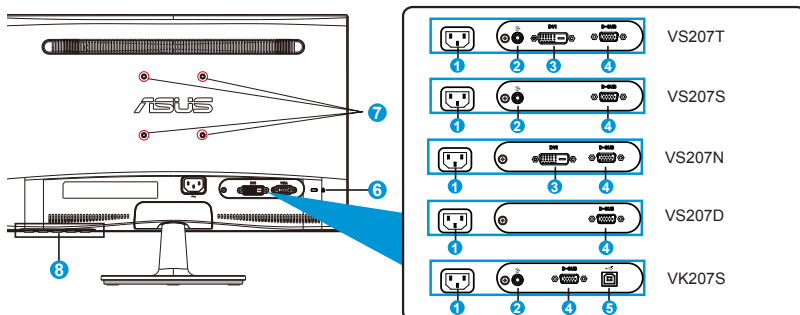
#### 2. **TV / ▼** Tlačítko:

- Stiskem tlačítka snížíte nastavenou hodnotu zvýrazněné funkce nebo přejdete na další funkci.
- Stiskem tlačítka aktivujete funkci QuickFit, určenou pro správné nastavení polohy obrazu.

- Funkce QuickFit nabízí 2 stránek testovacích obrazců a fotografií. (Viz 1.5.3 Funkce QuickFit)
3. Tlačítko MENU:
    - Stiskem tlačítka otevřete menu OSD.
    - Stiskem tlačítka aktivujete/vyberete zvýrazněnou ikonu (funkci) v době, kdy je OSD aktivováno.
    - Toto je tlačítko cyklu QuickFit
  4. ⚙️ / ▲ Tlačítko:
    - Stiskem tlačítka zvýšíte nastavenou hodnotu zvýrazněné funkce nebo přejdete doprava/nahoru na další funkci. Současně jde o horkou klávesu Jas.
  5. ⏻ Tlačítko/kontrolka napájení:
    - Stiskem tohoto tlačítka zapnete/vypnete monitor.
    - Význam barev kontrolky napájení je v následující tabulce.

Stav	Popis
Modrá	ZAP
Oranžová	Režim připravenosti
VYP	VYP

## 1.5.2 Zadní strana LCD monitoru



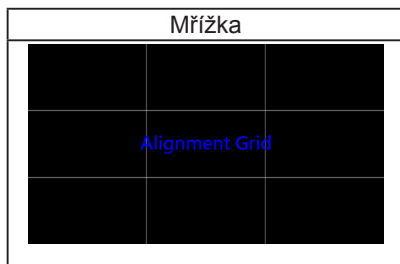
1. Zdířka pro připojení napájení
2. Linkový vstup (zvuk)
3. Zdířka DVI
4. Zdířka VGA
5. USB upstream
6. Otvor pro zámek Kensington
7. Otvory pro šrouby stěnového držáku VESA
8. Ovládací tlačítka

### 1.5.3 Funkce QuickFit

Funkce QuickFit nabízí dvě testovací obrazce: (1) Mřížka (2) Velikost fotografie.

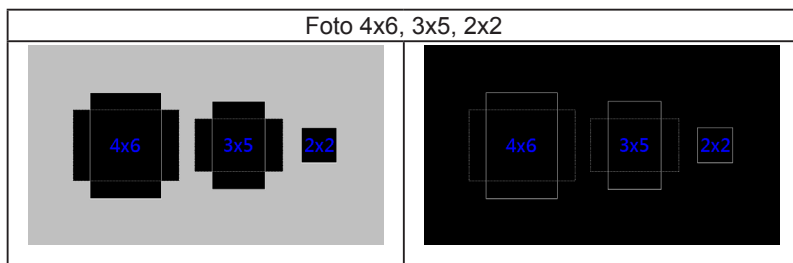
#### 1. Mřížky

Mřížky usnadňují grafikům i běžným uživatelům uspořádání prvků na obrazovce, aby se dosáhlo konzistentního vzhledu a dojmu.



#### 2. Velikost fotografie

Funkce QuickFit nabízí řadu standardních velikostí fotografií, což uživatelům umožňuje nastavit zobrazení fotografií v přesném poměru 1:1 vůči skutečnosti



## 2.1 Odpojení ramena/stojanu (pro upevnění na stěnu VESA)

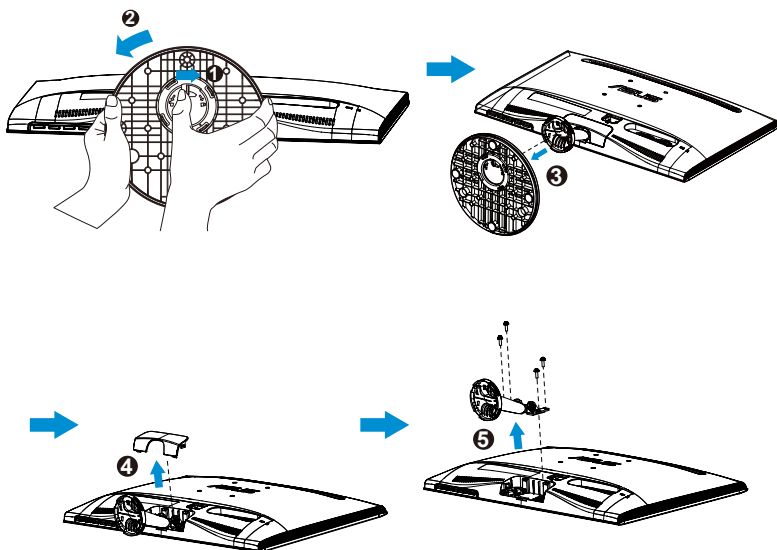
Odnímatelný stojan LCD monitoru řady VS207/VK207 je speciálně navržen pro upevnění na stěnu VESA.

### Odpojení ramena/stojanu:

1. Vysuňte zajišťovací páčku a otočením proti směru hodin odjistěte
2. Odpojte základnu od monitoru.
3. Prsty opatrně odtáhněte desku, která kryje hrdlo stojanu. Šroubovákem vyjměte čtyři šrouby, které drží stojan na monitoru.
4. Odpojte od monitoru stojan.



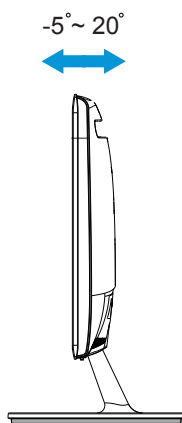
- Doporučujeme položit na stůl měkký hadr, aby se monitor nepoškodil.
- Během demontáže šroubů držte stojan u monitoru.



- Sada pro montáž na stěnu VESA (75 x 75 mm) se prodává zvlášť.
- Používejte jen držáky na stěnu se schválením UL a minimální zatížitelností odpovídající danému modelu (rozměr šroubu: M4 x 10 mm).

## 2.2 Nastavení monitoru

- V zájmu optimálního pozorování doporučujeme podívat se tak, abyste viděli celou plochu monitoru, a pak nastavit sklon, který vám nejvíc vyhovuje.
- Při nastavování sklonu držte stojan, aby monitor nespádl.
- Sklon monitoru můžete nastavit v rozmezí  $-5^{\circ}$  až  $20^{\circ}$ .



## 2.3 Instalace softwaru LifeFrame 2

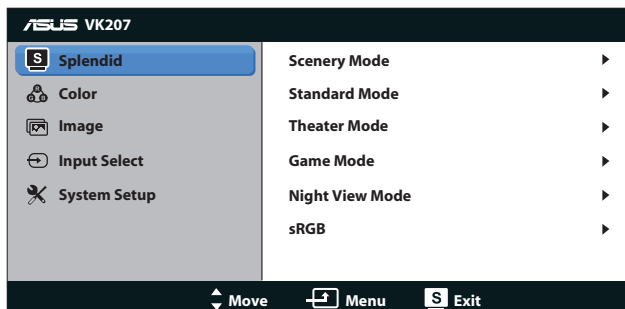
ASUS řady VK207S nabízí snadno použitelný software **LifeFrame 2**, který dokáže spolupracovat s webovou kamerou, a umožňuje vytváření vlastních fotografií nebo videoklipů.



- Software LifeFrame 2 v současné době podporuje jen operační systémy Microsoft® Windows® Vista/XP Service Pack 2 a Windows® 7.
- Software LifeFrame 2 je přiložen na CD podpory.

## 3.1 OSD (On-Screen Display) menu

### 3.1.1 Změna konfigurace

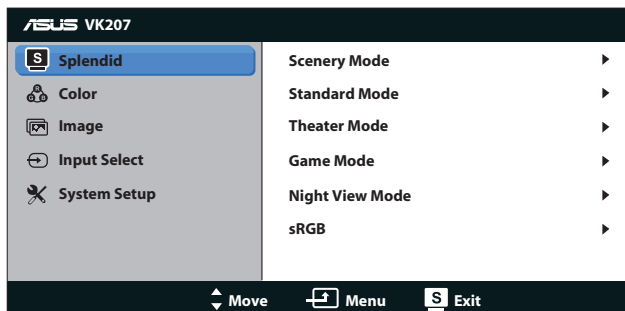


1. Stiskem tlačítka [MENU] otevřete menu OSD.
2. Stiskem ▼ a ▲ vybíráte funkce. Požadovanou funkci zvýrazněte a aktivujte stiskem tlačítka [MENU]. Pokud má vybraná funkce dílčí menu, stiskem ▼ a ▲ se pohybujete v dílčím menu. Požadovanou funkci v dílčím menu zvýrazněte a aktivujte stiskem tlačítka [MENU].
3. Stiskem ▼ a ▲ změňte nastavení vybrané funkce.
4. OSD menu ukončíte stiskem tlačítka **S**. Opakováním kroků 2 a 3 nastavte případné další funkce.

### 3.1.2 Představení funkcí OSD

#### 1. Splendid

Tato funkce nabízí šest dílčích funkcí, které vybíráte podle toho, co se vám líbí. Každá z nich nabízí volbu Reset (Resetovat), která obnoví původní nastavení funkce.



- **Scenery Mode (Režim Scény):** Nejlepší volba pro prohlížení fotografií scén s vylepšením videa SPLENDID™.
- **Standard Mode (Režim Standard):** Nejlepší volba pro úpravu dokumentů s vylepšením videa SPLENDID™.

- **Theater Mode (Režim Kino):** Nejlepší volba pro sledování filmů s vylepšením videa SPLENDID™.
- **Game Mode (Režim Hra):** Nejlepší volba pro hraní her s vylepšením videa SPLENDID™.
- **Night View Mode (Režim Noční sledování):** Nejlepší volba pro temné hry nebo filmy s vylepšením videa SPLENDID™.
- **sRGB:** Nejlepší volba pro prohlížení fotografií a PC grafiky.

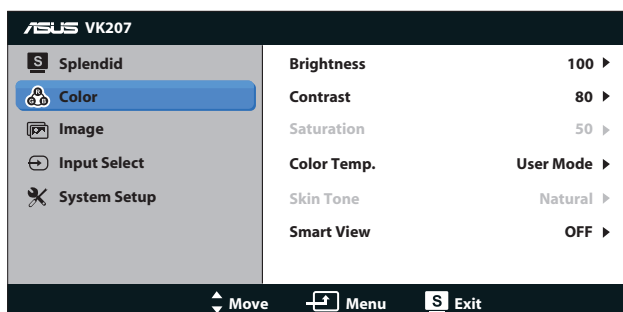


V **Standard Mode (Režimu Standardní)** nelze měnit nastavení **Saturation (Sytost)**, **Skin Tone (Tón pleti)**, **Sharpness (Ostrost)** a **ASCR**.

V režimu **sRGB** nelze měnit nastavení **Brightness (Jas)**, **Contrast (Kontrast)**, **Saturation (Sytost)**, **Color Temp. (Bar. teplota)**, **Skin Tone (Tón pleti)**, **Sharpness (Ostrost)** a **ASCR**.

## 2. Color (Barva)

Tato funkce umožňuje nastavit barvu obrazu.



- **Brightness (Jas):** Rozsah nastavení je 0 až 100. Tlačítko ☼ současně funguje jako horká klávesa této funkce.
- **Contrast (Kontrast):** Rozsah nastavení je 0 až 100.
- **Saturation (Sytost):** Rozsah nastavení je 0 až 100.
- **Color Temp. (Bar. teplota):** Obsahuje tři přednastavené barevné režimy (Cool (Chladný), Normal (Normální), Warm (Teplý)) a režim User (Uživatelský).
- **Skin Tone (Tón pleti):** Nabízí tři režimy zbarvení Reddish (Do červena), Natural (Přirozený) a Yellowish (Do žluta).
- **Smart View:** univerzální zobrazovací pozice s technologií Smart View.

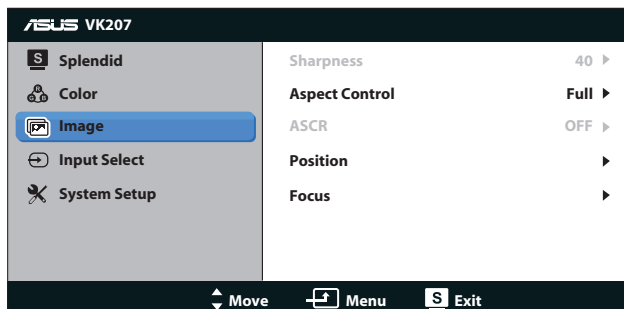


V **User Mode (režimu Uživatelský)** lze nastavovat volby **R (červená)**, **G (zelená)** a **B (modrá)**, rozsah nastavení je 0 až 100.



### 3. Obrázek

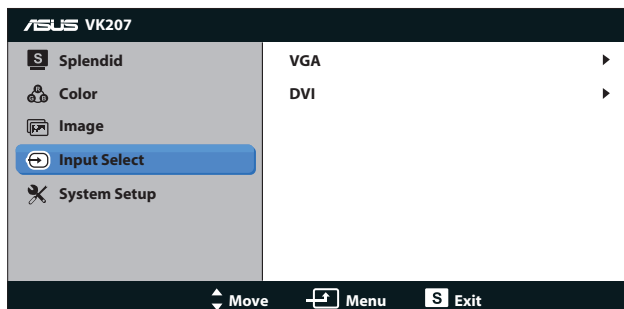
Tato funkce umožňuje nastavení ostrosti, poměru stran, polohy obrazu (pouze VGA) a zaostření (pouze VGA).



- **Sharpness (Ostrost):** Nastavení ostrosti obrazu. Rozsah nastavení je 0 až 100 (k dispozici pouze při volbě Standardního režimu v menu Splendid).
- **Aspect Control (Ovládání poměru stran):** Nastavte poměr stran „Full“ (Plný) nebo „4:3“.
- **ASCR:** Volbou ON (Zapnuto) nebo OFF (Vypnuto) aktivujte nebo povolte dynamický kontrastní poměr. (ASCR: Inteligentní kontrastní poměr (ASUS Smart Contrast Ratio). Ve Standardním režimu není dostupný.)
- **Position (Poloha):** Nastavení vodorovné (H-Position) a svislé polohy (V-Position) obrazu. Rozsah nastavení je 0 až 100 (k dispozici pouze v režimu VGA.)
- **Focus (Ostření):** Samostatné omezení šumu vodorovných čar a svislých čar pomocí nastavení fáze (Phase) a kmitočtu (Clock). Rozsah nastavení je 0 až 100 (k dispozici pouze v režimu VGA.)

### 4. Input Select (Výběr vstupu)

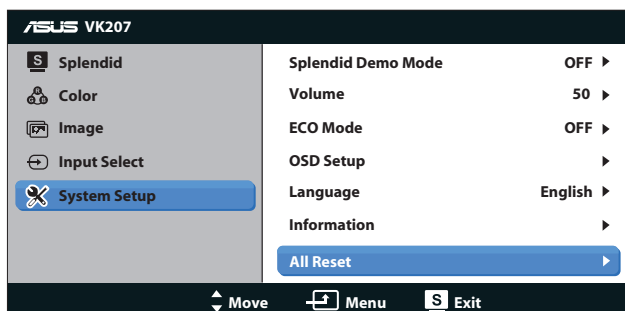
Výběr vstupního signálu **VGA**, **DVI**.



- **DVI:** Dostupný pouze u modelu VS207T/N

## 5. System Setup (Nastavení systému)

Nastavení konfigurace systému.






- **Splendid Demo Mode (Režim Splendid Demo):** Aktivace předvádění vylepšení obrazu Splendid.
- **Volume (Hlasitost):** Nastavení výstupní hlasitosti. (dostupný pouze pro model VS207T/S, VK207S)
- **ECO Mode:** Aktivace ekologického režimu pro úsporu energie. (Při zapnutí režimu ECO nemusí být rozlišitelné určité úrovně šedé. V tomto režimu je jas nižší než při nastavení kontrastu na 100.)
- **OSD Setup (Nastavení OSD):** Nastavení vodorovné polohy (H-Position), svislé polohy (V-Position), doby zobrazení menu (OSD Timeout), kanálu DDC/CI a průhlednosti menu (Transparency).
- **Language (Jazyk):** Výběr jazyka OSD. Možnosti jsou English (angličtina), French (francouzština), German (němčina), Spanish (španělština), Italian (italština), Dutch (holandština), Russian (ruština), Traditional Chinese (mandarínština), Simplified Chinese (kantonština) a Japanese (japonština).
- **Information (Informace):** Zobrazení informací o monitoru: vstup, rozlišení, snímkový a řádkový kmitočet a označení modelu.
- **All Reset (Resetovat vše):** Volbou „Yes“ (Ano) obnovíte výchozí hodnoty všech nastavení.

## 3.2 Specifikace

Model	VS207T/N	VS207S/D/ VS207DF	VK207S	VS207NE/DE
Velikost zobrazovače	širokoúhlný 19,5" (49,53 cm)			
Max. rozlišení	1600 x 900 1366 x 768 (VS207DF)			
Jas (typ.)	250 cd/m <sup>2</sup>			200 cd/m <sup>2</sup>
Intrinsický kontrastní poměr (typ.)	1000:1			600:1
Pozorovací úhel (kontrast=10)	≥ 170°(H) / ≥ 160°(V)			≥ 90°(H) / ≥ 65°(V)
Zobrazované barvy	16,7 milionů			
Doba odezvy	5 ms			
Vstup DVI	Ano	Ne	Ne	VS207NE: Ano VS207DE: Ne
Vstup D-Sub	Ano			
USB upstream	Ne	Ne	Ano	Ne
Linkový vstup zvuku	VS207T: Ano VS207N: Ne	VS207S: Ano VS207D: Ne	Ano	Ne
Příkon při zapnutí	napájení < 16,4 W*			
Poznámka	* Na základě standardu Energy Star 6.0			
Režim úspory energie	< 0,5 W			
Režim vypnutí	< 0,5 W			
Sklon	-5° ~ +20°			
Upevnění na stěnu VESA	Ano (75 mm x 75 mm)			
Fyz. rozměry (ŠxVxH)	468,0 x 355,5 x 185,0 mm			
Rozměry krabice (ŠxVxH)	530 x 412 x 115 mm			
Čistá hmotnost (odhad)	2,59 kg		2,64 kg	2,59 kg
Celková hmotnost (odhad)	3,99 kg		4,04 kg	3,99 kg
Napájecí zdroj	100~240 Vstř (zabudovaný)			

## 3.3 Řešení potíží (FAQ)

Problém	Možné řešení
LED kontrolka napájení nesvíí	<ul style="list-style-type: none"><li>• Stiskem tlačítka  ověřte, zda je monitor zapnutý.</li><li>• Zkontrolujte, zda je dobře zapojen napájecí kabel mezi monitor a zásuvku elektrické sítě.</li></ul>
Kontrolka napájení svítí oranžově a není zobrazován obraz.	<ul style="list-style-type: none"><li>• Ověřte, zda je monitor a počítač zapnutý.</li><li>• Zkontrolujte, zda je dobře zapojen signálový kabel mezi monitorem a počítačem.</li><li>• Zkontrolujte signálový kabel a také, zda nejsou žádné vývody ohnuty.</li><li>• Připojte počítač k jinému monitoru a ověřte tak, že správně funguje.</li></ul>
Obraz je příliš tmavý nebo světlý.	<ul style="list-style-type: none"><li>• Nastavte kontrast (Contrast) a jas (Brightness) v OSD menu.</li></ul>
Obraz není vystředěn nebo není správně velký.	<ul style="list-style-type: none"><li>• Stiskem tlačítka  po dobu dvou sekund aktivujte automatické nastavení obrazu.</li><li>• Nastavte vodorovnou (H-Position) a svislou (V-Position) polohu obrazu v OSD menu.</li></ul>
Obraz se třese nebo je zvlněný.	<ul style="list-style-type: none"><li>• Zkontrolujte, zda je dobře zapojen signálový kabel mezi monitorem a počítačem.</li><li>• Přesuňte elektrická zařízení, která mohou způsobit rušení, dále od monitoru.</li></ul>
Obraz má barevné vady (bílá barva není bílá)	<ul style="list-style-type: none"><li>• Zkontrolujte signálový kabel a také, zda nejsou žádné vývody ohnuty.</li><li>• Proveďte Resetování v OSD menu.</li><li>• Upravte nastavení barev R/G/B nebo vyberte volbu Color Temperature (Barevná teplota) v OSD menu.</li></ul>
Obraz je rozmazaný nebo neostrý.	<ul style="list-style-type: none"><li>• Stiskem tlačítka  po dobu dvou sekund aktivujte automatické nastavení obrazu (jen režim VGA).</li><li>• Nastavte fázi (Phase) a kmitočet (Clock) v OSD menu.</li></ul>
Zvuk chybí nebo je tichý. (VS207T/S, VK207S)	<ul style="list-style-type: none"><li>• Zkontrolujte, zda je dobře zapojen audio kabel mezi monitorem a počítačem.</li><li>• Upravte nastavení hlasitosti na monitoru i počítači.</li><li>• Zkontroluje, že je správně instalován a aktivován ovladač zvukové karty počítače.</li></ul>

## 3.4 Seznam podporovaných časování

Režimy VESA / IBM, tovární přednastavení (vstupy D-SUB, DVI-D)

VS207/VK207		
Rozlišení	Obnovovací kmitočet	Řádkový kmitočet
640 x 350	70Hz	31.469KHz
640 x 480	60Hz	31.469KHz
640 x 480	67Hz	35KHz
640 x 480	72Hz	37.861KHz
640 x 480	75Hz	37.5KHz
720 x 400	70Hz	31.469KHz
800 x 600	56Hz	35.156KHz
800 x 600	60Hz	37.879KHz
800 x 600	72Hz	48.077KHz
800 x 600	75Hz	46.875KHz
832 x 624	75Hz	49.725KHz
1024 x 768	60Hz	48.363KHz
1024 x 768	70Hz	56.476KHz
1024 x 768	75Hz	60.023KHz
1152 x 864	75Hz	67.5KHz
1280 x 1024	60Hz	63.981KHz
1280 x 1024	75Hz	79.976KHz
1600 x 900	60Hz	60KHz

\* Režimy neuvedené výše v tabulce nemusí být podporovány. V zájmu optimálního rozlišení doporučujeme vybrat některý z režimů uvedených v tabulce.